

Budgetuppföljning och prognos maj 2025

Barn- och utbildningsnämnden

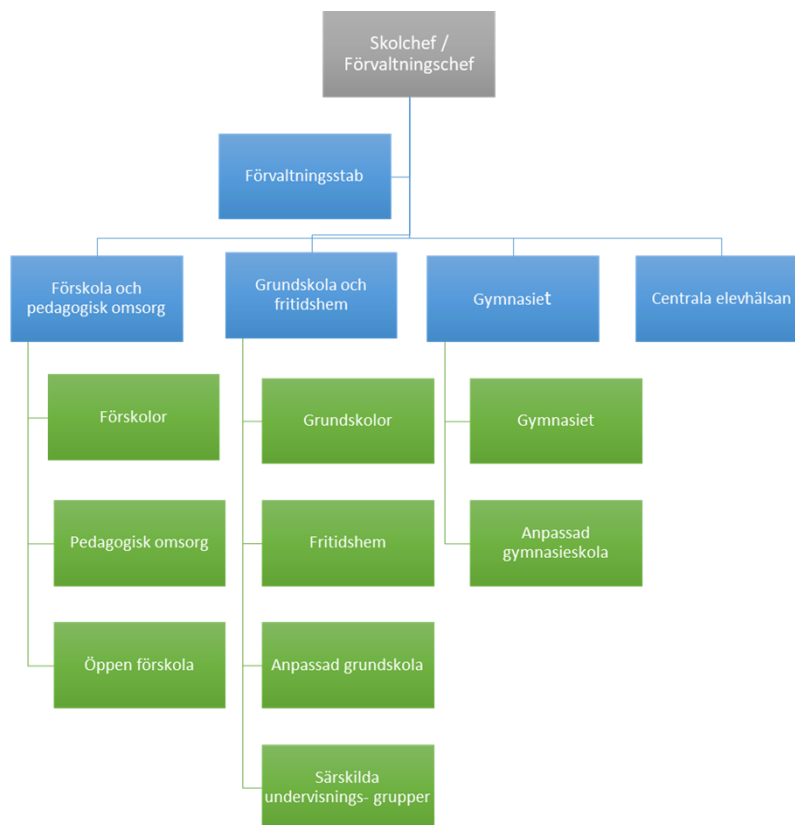
Innehållsförteckning

1.	Barn- och utbildningsnämnden	3
1.1	Organisationsbeskrivning och uppdrag	3
2.	Verksamhetsåret 2025	5
2.1	Viktiga händelser och beslut under året	5
2.2	Projekt	5
2.3	Omvärldsbevakning samt framtida utmaningar och möjligheter	5
3.	Ekonomisk analys	7
3.1	Driftredovisning	7
3.2	Investeringsredovisning	8
4.	Medarbetare	9

Budgetuppföljning med helårsprognos för ekonomi och verksamhet avrapporteras till kommunstyrelsen vid fem tillfällen varje verksamhetsår: efter mars, maj, augusti (delårsrapport) och oktober. Efter december månad görs årsbokslut. Delårsrapporten och årsbokslutet går vidare till kommunfullmäktige.

1. Barn- och utbildningsnämnden

1.1 Organisationsbeskrivning och uppdrag



Barn- och utbildningsnämndens ansvarar för förskoleverksamhet, fritidshem, förskoleklass, grundskola, grundsärskola, gymnasieskola, gymnasiesärskola samt elevhälsa och central skoladministration.

Nämndens uppdrag är att värna skolans nationella uppdrag såsom det formuleras i de nationella styrdokumenterna och bidra till en ökad andel barn och elever som förbereds för fortsatta studier och/eller arbete. Nämnden utövar också tillsyn över verksamhet på fristående förskolor.

Prioriterade områden de kommande åren är:

- Pojkars och flickors lärande
- Trygghet och studiero
- Närvaro och det kompensatoriska uppdraget

Utbildning av hög kvalitet bidrar till enskilda individers utveckling men också att till att stärka kommunens konkurrenskraft och ge förutsättningar för att skapa utveckling och välutbildad arbetskraft. Tranås kommun behöver arbeta med att höja andelen individer med eftergymnasiala studier och därmed höja utbildningsnivån. Detta förutsätter god kvalitet inom förskola och grundskola som i sin tur ger behörighet till gymnasium och senare eftergymnasiala studier.

Ett led i den höjda kvaliteten är att kunna erbjuda grundskolor med likvärdig utbildning i ändamålsenliga och permanenta lokaler. Likvärdigheten innebär också en likvärdig utbildning både mellan skolor och även mellan klasser på samma enhet. Det handlar också om att kunna bibehålla en hög kvalitet inom förskolan.

Det finns åtskilliga författningar som styr verksamheten men de lagar, förordningar och föreskrifter som främst styr barn- och utbildningsnämndens verksamhet är:

- Skollagen
- Läroplaner
- Gymnasieförordning
- Föreskrifter
- Diskrimineringslag
- Kommunallagen
- Förvaltningslagen

Förvaltningens egen utveckling av kvalitetsarbetet i samband med nationella satsningar på ett nationellt kvalitetssystem gör att kvalitetsarbetet kommer att vara fortsatt i fokus även framöver.

2. Verksamhetsåret 2025

2.1 Viktiga händelser och beslut under året

Dimensionering av gymnasieskolan är en nationell förändring som kommer att påverka även Holavedsgymnasiets dimensionering och utveckling. Förvaltningen fortsätter att arbeta aktivt med vux- och gymnasiesamverkan tillsammans med våra grannkommuner Aneby, Boxholm, Ydre och Ödeshög. Ett årshjul av aktiviteter har skapats med regelbundna träffar kring frågor som behöver hanteras. Under våren handlar möten om kompetensbehov och dimensionering och samverkanskommunerna kommer att redogöra för sina kompetensbehov, men också om den viktiga rollen som studie- och yrkesvägledare har för att skapa valkompetens hos elever.

Under mars månad besökte representanter från förvaltning och politik Modern arbetslivsmässa i Varberg för att få inspiration till förbättrat arbete mellan skola och arbetsliv och vid detta tillfälle deltog även representanter från våra samverkanskommuner. Efter det har flera planeringsmöten genomförts kring en Tranåsmodell av modernt samarbete mellan skola och arbetsliv och under hösten 2025 kommer Barn- och utbildningsnämnden att få en presentation av fortsatt arbete.

Framtida kompetensförsörjning är en fortsatt stor utmaning, särskilt inom vissa yrkesområden som t ex yrkeslärare, men också på grund av den demografiska förändring som pågår. Lärarutbildning med praktik i egen tjänst pågår inom yrkeslärarområdet. Ändamålsenliga lokaler och förbättrad fysisk arbetsmiljö är en annan del i arbetet att skapa attraktiva arbetsplatser inom förvaltningen.

Fortsatt fokus på systematiskt kvalitetsarbete med fokus på skolutveckling pågår.

2.2 Projekt

Arbetet på Granelundsskolan närmar sig slutfasen med möblering och färdigställande av skolgård. I mitten av maj övertog förvaltningen lokalerna och i skrivande stund pågår ett intensivt arbete med att flytta från Norrskolan till Granelundsskolan så att allt står klart för elevernas ankomst vid höstterminsstart 2025. Kungshöjdens förskola tog emot barn i början av januari och efter det är verksamheten igång.

2.3 Omvärldsbevakning samt framtida utmaningar och möjligheter

Förvaltningen står inför flera utmaningar varav förändrad demografisk utveckling är en stor och allvarig del. Utvecklingen ser likadan ut i nästan hela landet och relativt snabbt kommer en förändring av organisationen att ske med nedläggning av två förskolor, Åsvallehults förskola till höstterminsstart 2025 och

Junkaremålens förskola till hösten 2026. Samtidigt pågår en förändring där barnen inom förskolan vistas längre dagar än tidigare samtidigt och det är en utmaning att både möta det snabbt minskade barnunderlaget och samtidigt möta vårdnadshavares önskemål.

I en tid när det föds allt färre barn handlar det inte längre om att det ständigt kommer att behövas fler och fler lärare och förskollärare. Samtidigt är den framtida kompetensförsörjningen en komplex fråga då människor i arbetsför ålder blir färre samtidigt som vi kan anta att det är sannolikt att fler barn får möta behöriga lärare, inte för att lärarna har blivit fler, utan för att barnkullarna blivit mindre. Möjlighet till större likvärdighet finns genom detta. Den demografiska utvecklingen kommer att leda till behov av stöd i denna omställningsprocess.

Ett stort antal utredningar inom utbildningsområdet kommer att påverka verksamheten de närmaste åren och det blir en utmaning att hantera dessa stora och omvälvande förändringar inom utbildningsområdet samtidigt som den demografiska utmaningen ska hanteras. Utredningar handlar om nytt betygssystem, tioårig grundskola, nationellt professionsprogram för förskollärare, lärare och rektorer, nationell skolpengsnorm, tid för undervisningsuppdraget, rektors ansvar, ökad kvalitet i förskola, obligatorisk språkförskola och förbättrad elevhälsa, reformerad lärarutbildning och förbättrad trygghet och studiero, för att nämna några av utredningarna.

3. Ekonomisk analys

3.1 Driftredovisning

Barn- och utbildningsnämnden prognosticerar för ett överskott på 3 mkr.

Avdelning (tkr)	Budget 2025	Prognos 2025	Avvikelse
BU-centralt (inkl. Elevhälsan)	31 547	31 897	-350
Förskola och pedagogisk omsorg	144 752	144 502	250
Grundskola och fritidshem	311 240	308 840	2 400
Gymnasiet	98 248	97 548	700
Totalt barn- och utbildningsnämnden	585 787	582 787	3 000

BU-centralt

Barn- och utbildningsförvaltningens centrala delar består av bu-nämnd, förvaltningsledning inklusive bu-gemensamma kostnader samt centrala elevhälsan. Det prognosticerade underskottet på 0,4 mkr beror främst på högre personalkostnader än budgeterat.

Förskola och pedagogisk omsorg

Prognosen för förskola och pedagogisk omsorg visar ett överskott på 0,3 mkr.

Förskolans budgetram är reglerad utefter minskat antal inskrivna barn. Minskningen sker främst till hösten då det är färre barn som skolas in än det antal barn som lämnar förskolan för att börja skolan. En förändringsprocess pågår för att anpassa verksamheten till lägre barnantal. Hösten 2025 stänger t.ex Åsvallehults förskola. Med minskat antal barn måste också bemanningen minska.

Verksamheten för *pedagogisk omsorg* prognosticerar för en budget i balans.

Öppna förskolan prognosticerar för en budget i balans.

Grundskola och fritidshem

Prognosen för grundskola och fritidshem visar ett överskott på 2,4 mkr.

Överskottet beror främst på högre intäkter för interkommunal ersättning, högre statsbidragsintäkter samt lägre personalkostnader än budgeterat.

Prognosen för *grundskola och fritidshem* visar ett överskott, medan *anpassad grundskola* prognosticerar för ett underskott.

Gymnasiet

Verksamheten för gymnasiet och anpassad gymnasieskola prognosticerar för ett överskott på 0,7 mkr.

För vårterminen väntas ett överskott gällande interkommunal ersättning, vilket är den främsta orsaken till den positiva prognosen.

3.2 Investeringsredovisning

Avdelning (tkr)	Projekt	Budget 2025	Prognos 2025	Avvikelse
Alla	IT-relaterade investeringar	5 550	9 550	4 000
Förskola	Investering utemiljö	170	170	0
Grundskola	Inventarier - lokaler	1 380	1 380	0
Grundskola - NY	Möbler och utrustning Granelundsskolan	15 200	10 700	-4 500
Gymnasiet	CNC-maskin	1 250	1 750	500
Totalt Barn- och utbildningsnämnden		23 550	23 550	0

En stor del av nämndens investeringar är IT-relaterade. Det handlar om utbyte av elevdatorer, personaldatorer, investering i digitala nätverk och olika typer av IT-utrustning i våra lokaler.

Den största investeringsposten i övrigt gäller den nybyggda Granelundsskolan. Den prognosticerade kostnaden beräknas blir lägre än vad som budgeterats för projektet.

4. Medarbetare

Nyckeltal utfall 2025-05	Kvinnor	Män	Totalt	Utfall 2024-05 (totalt)
Antal anställda (st)*	529	111	640	664
Andelen heltidsanställda (%)*	79,8%	92,8%	82,0%	83,1%
Sjukfrånvaro total (%)**	6,45%	3,06%	5,77%	5,34%
Sjukfrånvaro kort (dag 2-14) (%)**	2,88%	1,88%	2,68%	2,42%
Sjukfrånvaro lång (>181 dagar) (%)**	1,46%	0,66%	1,3%	1,58%
Kostnad för sjukfrånvaro (tkr)**			2 758 tkr	2 484 tkr
Kostnad för övertid (tkr)**			519 tkr	584 tkr

*Per aktuell månad

**För perioden 2025-01-01 till och med aktuell månad

En stor utmaning inom förvaltningen är framtida kompetensförsörjning. Frågan är som tidigare nämnts komplex då det föds allt färre barn och det inte längre kommer att behövas fler och fler lärare och förskollärare. Samtidigt är det en förhållandevis hög medelålder inom vissa yrkesgrupper, vilket leder till rekryteringsbehov. Det kommer vara fortsatt brist på behöriga lärare och förskollärare fram till 2035. Till skillnad från tidigare prognoser väntas det totala behovet av lärare att minska. Skillnaden mot föregående lärarprognos beror främst på en lägre skattning av antalet barn och ungdomar i åldrarna upp till 18 år framöver. Förhoppningsvis kommer fler barn att få möta behöriga lärare när barnkullarna blir mindre och det i sin tur leder till en förhoppning om större likvärdighet. Den demografiska utvecklingen kommer att leda till behov av stöd i en stor omställningsprocess.

Förvaltningen kommer att arbeta med en gemensam utbildningssatsning kring samverkansavtal under hösten 2025. Samarbetet sker med SKR:s stödteam för samverkan och fokuserar på att utvecklas samverkanskulturen tillsammans med chefer, fackliga företrädare och skyddsombud inom förvaltningen.

Ett arbete pågår också med att hitta lösningar för de personalgrupper där det sker förändringar pga nedläggning av förskolor samt övergång till extern lokalvård.

Behovet av att ersätta visstidsanställda utan utbildning samt ersätta lärare som går i pension kvarstår. För att klara behovet behövs många åtgärder som t.ex. vidareutbildning av obehöriga lärare och att fånga upp personer med annan grundutbildning, andra yrkesgrupper som kompletterar lärarna.